

0459



Fabriqué pour :

Reflexonic, LLC  
5504 Skye Avenue  
Chambersburg, PA 17202 ÉTATS-UNIS  
Tél. : +1 717.267.1155 | Fax : + 1 717.267.0364  
E-mail : customerservice@reflexonic.com  
www.Reflexonic.com

**Reflexonic**  
Innovative Urological Solutions

## Système de stimulation vibratoire pénien Viberec<sup>®</sup> GUIDE DE L'UTILISATEUR Fabriqué aux États-Unis



EMERGO EUROPE  
Molenstraat 15  
2513 BH, La Hague  
Pays-Bas  
Phone: +31.70.345.8570  
Fax: +31.70.346.7299

### Mode d'emploi :

L'appareil de stimulation vibratoire pénien Viberec<sup>®</sup> est un appareil médical manuel indiqué pour provoquer des érections chez les hommes souffrant de dysfonction érectile et pour provoquer l'éjaculation chez les hommes souffrant d'un traumatisme médullaire.

#### **MISE EN GARDE :**

La législation fédérale (des États-Unis) réserve la vente de cet appareil aux médecins ou sur ordonnance médicale.

## TABLE DES MATIÈRES

Introduction .....	3
Garantie.....	3
Batterie .....	4
Précautions pour une utilisation sûre.....	5
Instructions d'utilisation du Viberec <sup>®</sup> .....	6-7
Mode d'emploi - Traumatisme médullaire.....	8-9
Mode d'emploi - Érection et rigidité péniennes .....	10-13
Instructions de nettoyage .....	14
Retrait et remplacement des plaquettes .....	14
Service clientèle et informations de contact .....	15
Spécifications produit du Viberec <sup>®</sup> .....	15
Tableau des symboles .....	16

**VEUILLEZ LIRE CE MANUEL DANS SON  
INTÉGRALITÉ POUR UNE UTILISATION  
CORRECTE ET DES RÉSULTATS OPTIMAUX.**



Regardez-nous sur YouTube sous « Viberec ».

## INTRODUCTION

---

L'appareil de stimulation vibratoire pénien **Viberec<sup>®</sup>** est un vibromasseur thérapeutique manuel fabriqué aux États-Unis, destiné à provoquer une érection pénienne pour remédier à une dysfonction érectile, et pour provoquer l'éjaculation. Le Viberec a reçu la certification CE et est agréé par la FDA des États-Unis en tant qu'appareil médical de classe II.

La stimulation vibratoire pénienne est une méthode facile et non invasive de stimuler les nerfs, similaire à un rapport sexuel ou à une stimulation manuelle, qui aide à activer les récepteurs nerveux (antennes nerveuses) qui sont situés sur la surface de la peau du pénis. Ces nerfs communiquent avec des centres sexuels du cerveau et de la moelle épinière. L'activation et l'initiation des réflexes sexuels (pudendo-caverneux & bulbo-caverneux) par l'appareil Viberec aide à initier l'érection pénienne, la rigidité, l'orgasme et l'éjaculation. Cet appareil est conçu par des urologues spécialisés dans la dysfonction sexuelle pour aider les hommes à bénéficier de cette modalité facilement dans le confort de leur domicile.

Ce Guide de l'utilisateur fournit des informations et des instructions qui doivent être suivies pour assurer une performance sûre de l'appareil **Viberec<sup>®</sup>**. Le Guide de l'utilisateur contient également des avertissements et des précautions qui doivent être respectés à tout moment.

### **MISE EN GARDE :** **TOUTES LES DÉCLARATIONS DU PRÉSENT GUIDE DOIVENT ÊTRE SUIVIES À TOUT MOMENT.**

L'utilisation de cet appareil est soumise à avis médical uniquement.  
Lisez attentivement les instructions avant utilisation.

## GARANTIE

---

Le fabricant garantit l'**appareil Viberec<sup>®</sup>** contre toute panne mécanique et électrique résultant de pièces défectueuses et/ou de vice de fabrication pendant 12 mois à compter de la date d'achat.

La garantie ne couvre pas les dommages causés par des accidents, des manipulations intempestives ou des altérations du produit de quelque manière que ce soit ou dus à une manipulation ou un nettoyage impropres ou une mauvaise utilisation du produit ou un non-respect des instructions du Guide de l'utilisateur. La responsabilité du fabricant se limite au remplacement d'un produit défectueux.

La société Reflexonic ne saurait être tenue responsable de dommages accidentels ou secondaires quels qu'ils soient, directs ou indirects.

## BATTERIE

---

La batterie dans votre **Viberect®** n'a pas été chargée avant livraison.

Le chargement complet d'une batterie totalement déchargée prend de 6 à 8 heures environ. Le voyant de charge rouge s'éteint une fois le chargement terminé.

Pour vous assurez que votre **Viberect®** est toujours prêt à l'emploi, il est recommandé de recharger la batterie après utilisation.

Une batterie totalement chargée permet environ 30 minutes de vibrations à réglage de fréquence moyenne.

Quand elle est totalement déchargée, rechargez-la pendant 6 à 8 heures. Assurez-vous que le vibreur est éteint avant le rechargement.

Utilisez uniquement le chargeur fourni avec le vibreur. Chargez le **Viberect** posé sur le côté, car s'il est posé debout, cela peut le mettre en marche.

**N'ESSAYEZ PAS** d'utiliser l'appareil pendant qu'il se recharge.

**AVERTISSEMENT :**  
Évitez les interférences électromagnétiques pendant l'utilisation de l'appareil.

### Mise au rebut de la batterie

La batterie rechargeable dans le vibromasseur contient du nickel-hydrure métallique (NiMH).

Comme les autres batteries de ce type, une incinération ou une perforation pourrait libérer des matières toxiques susceptibles d'occasionner des lésions corporelles.

Cet appareil ne contient aucune source d'alimentation interne remplaçable. (Les batteries ne sont pas remplaçables. Si vous souhaitez mettre l'appareil au rebut, ne le démontez pas. Jetez-le dans sa totalité.

Vérifiez avec les responsables des déchets solides locaux les détails concernant les options de recyclage et la mise au rebut appropriée. Aux États-Unis, appelez le numéro gratuit 1.800.8.BATTERY ou rendez-vous sur le site Web de la « Battery Recycling Corporation » à l'adresse <http://www.call2recycle.org/>

*La durée de vie des batteries NiMH est fortement influencée par la façon dont elles sont traitées. Si elle est correctement entretenue, une batterie peut supporter plus de 500 cycles de chargement/déchargement avant de tomber à 80 % de sa capacité. Ne pas dépasser les températures ambiantes admissibles pendant le chargement, l'utilisation ou le stockage.*

### **AVERTISSEMENT**

Aucune modification de cet appareil n'est autorisée. Ne modifiez pas cet appareil sans l'autorisation du fabricant. Si cet appareil est modifié, il faut procéder à une inspection et à un test appropriés pour assurer une utilisation sûre continu de l'appareil.

## PRÉCAUTIONS POUR UN EMPLOI SÛR



**AVERTISSEMENT :** Chaque Viberec est destiné à être utilisé par une seule personne. Il ne doit jamais être partagé par une autre personne, car cela augmenterait le risque lié aux maladies contagieuses ou sexuellement transmissibles. Traitez votre appareil comme une brosse à dents personnelle ou d'autres produits d'hygiène personnels.

**AVERTISSEMENT :** Cet appareil ne doit pas être utilisé sur des zones enflées ou enflammées ni sur des éruptions cutanées. Ne pas utiliser en présence d'une douleur inexpliquée dans le mollet. Consultez votre médecin.

**AVERTISSEMENT :** Cet appareil ne doit pas être utilisé plus de 10 minutes par jour pour éviter les lésions cutanées. Une stimulation vibratoire excessive peut augmenter le risque d'irritation de la peau et d'engourdissement temporaire.

La stimulation vibratoire peut causer un traumatisme superficiel de la peau, entraînant meurtrissure, saignement ou ulcération superficielle. Si l'une quelconque de ces conditions se produit, abstenez-vous d'utiliser l'appareil et consultez votre médecin. N'immergez pas le vibromasseur dans un liquide quel qu'il soit. N'utilisez pas le vibromasseur dans la salle-de-bain ou ailleurs dans des conditions d'humidité. Si l'utilisateur souffre d'un traumatisme de la moelle épinière, la stimulation vibratoire peut provoquer un épisode de dysréflexie autonome. Dans ce cas, il faut arrêter les vibrations immédiatement. Consultez votre médecin.

Une dysréflexie autonome peut être causée par divers facteurs comme, par exemple, une distension excessive des viscères ou de la vessie. Les procédures qui impliquent le déclenchement d'un orgasme ou comprennent une stimulation par vibrations peuvent provoquer un épisode aigu de dysréflexie autonome.

Si l'utilisateur souffre d'une lésion de la moelle épinière et est au-dessus du niveau T6, il doit obtenir des instructions précises de son médecin concernant la dysréflexie autonome, ses conséquences potentielles, et savoir si la stimulation vibratoire est une forme de traitement acceptable ou non.

Si l'utilisateur présente un risque de dysréflexie autonome, il est recommandé d'utiliser de la nifédipine (un inhibiteur des canaux calciques), de 10 à 20 mg, par voie orale, 10 à 15 minutes avant le début des vibrations, et d'arrêter les vibrations immédiatement au déclenchement de l'éjaculation.

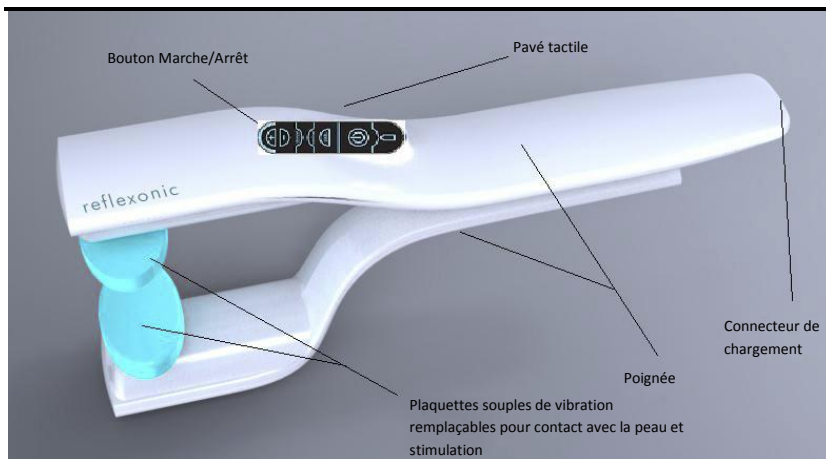
### AVERTISSEMENT

Si l'utilisateur développe une érection pénienne après l'utilisation du Viberec qui dure plus de quatre heures, il doit consulter son médecin ou se rendre immédiatement aux urgences, car il peut avoir développé un **priapisme**, ce qui constitue une urgence médicale. Le priapisme est un état médical dans lequel les globules rouges mal oxygénés sont piégés dans le pénis. Cela requiert une attention médicale ou chirurgicale d'urgence.

### AVERTISSEMENT

Évitez d'utiliser le Viberec par des températures dépassant 35 °C ou 95 °F.

# Mode d'emploi de l'appareil de stimulation vibratoire pénien VIBERECT®



## **Accessoires et parties détachables**

- 1. Les plaquettes souples (une paire incluse) sont détachables et remplaçables. Plaquettes souples de rechange, réf. 1680024W ou 1680024BK, fournis par paires.**
- 2. Chargeur de batterie**

---

**(1) Bouton MARCHE/ARRET sur le pavé tactile**



Pour mettre en marche ou arrêter l'appareil, appuyez sur ce bouton sur le pavé tactile. Pour l'éteindre, appuyez sur le bouton Marche/Arrêt pendant 3 secondes.

**(2) CONTRÔLE DE LA FRÉQUENCE**



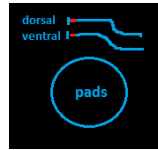
Une pression sur le bouton + ou – sur le pavé tactile permet d'augmenter ou de réduire à volonté la fréquence entre 70 Hz et 110 Hz au maximum. Les voyants à LED rouges s'allument progressivement de droite à gauche à chaque incrément de 5 Hz.

**(3) VOYANT DE CHARGEMENT**



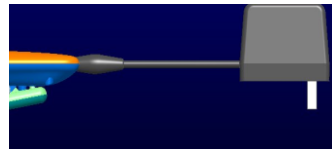
Un voyant rouge unique indique que le Viberecct a besoin d'être rechargé. Si aucun voyant rouge n'est visible, l'appareil est suffisamment chargé pour l'application. Chargez l'appareil. Posez l'appareil sur le côté de sorte que les deux bras n'entrent pas en contact l'un avec l'autre par gravité.

**(4) Bouton de mode « pads » (plaquettes) et indicateur**



L'appareil a 3 modes de fonctionnement : 1. Vibrations uniquement sur la surface supérieure du pénis (dorsal), 2. Vibrations uniquement sur la surface inférieure du pénis (ventral), ou 3. Vibrations sur les deux surfaces (recommandé pour une réponse sexuelle maximale). Lorsque l'appareil est activé, la commutation d'un mode à l'autre se fait facilement en appuyant sur le bouton « pads » (plaquettes) une fois, deux fois ou trois fois jusqu'au mode souhaité. Les voyants lumineux indiquent les modes.

**(5) Prise de chargement**



La prise de chargement est située sur l'arrière de l'appareil.

# MODE D'EMPLOI

---

## TRAUMATISME MÉDULLAIRE

### MISE EN GARDE

Si votre lésion médullaire est supérieure au niveau T6, vous devez suivre attentivement les instructions de votre médecin pour éviter une dysrèflexie autonome.

Une dysrèflexie autonome se manifeste par un mal de tête soudain et violent, accompagné d'une augmentation rapide de la pression artérielle due à une activation excessive du système nerveux autonome. Si votre lésion médullaire est supérieure au niveau T6, il se peut que votre corps ait perdu la capacité de contrôler automatiquement la pression artérielle.

Il est recommandé d'effectuer au moins deux procédures de vibration en environnement clinique avant d'utiliser le Viberec chez vous.

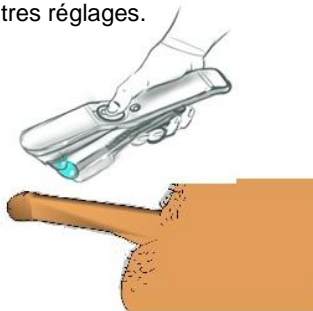
Le réglage initial suivant est recommandé :

Fréquence : 100 Hz  
Amplitude : 2 mm (constante)

Installez-vous confortablement avant d'activer l'appareil **Viberec®**.

Suivez les instructions telles qu'elles sont décrites dans la section suivante, y compris les exercices d'extension « pré-Viberec » pendant 2 à 3 minutes avant d'utiliser Viberec.

Continuez les vibrations jusqu'à l'éjaculation ou pendant un maximum de 3 minutes suivi d'une pause d'une minute. Demandez conseil à votre médecin pour des recommandations concernant d'autres réglages.







Orientation de maintien de l'appareil et du pénis par la main dominante

## PRÉCAUTIONS

Ne faites pas de stimulation vibratoire du pénis plus d'une fois par 24 heures. Dans certains cas, il est recommandé de ne faire de vibrations qu'une fois par semaine pour éviter « l'épuisement » du réflexe éjaculatoire.

Déterminez avec votre médecin la fréquence d'utilisation de l'appareil.

Si vous avez des difficultés à éjaculer aux paramètres recommandés, vous pouvez essayer un autre réglage.

Si le but de l'éjaculation est de tenter d'obtenir une grossesse, l'éjaculat doit être recueilli dans un récipient non spermicide, conçu pour la collecte du sperme.

Dans le but d'obtenir une érection du pénis, commencez par un réglage faible puis augmentez progressivement la fréquence pour votre confort.

# MODE D'EMPLOI DU VIBERECT® ÉTAPE PAR ÉTAPE

## *Pour provoquer l'érection du pénis*

**Durée de stimulation approximative : 3 à 10 minutes**

**POUR UNE RÉPONSE SEXUELLE OPTIMALE, IL EST IMPORTANT QUE VOUS SUIVIEZ CES INSTRUCTIONS D'UTILISATION SUGGÉRÉES. PLUSIEURS SESSIONS PEUVENT S'AVÉRER NÉCESSAIRES POUR APPRENDRE À VOUS SERVIR CORRECTEMENT DE VOTRE VIBERECT ET OBTENIR DES RÉSULTATS OPTIMUMS.**

**Étape 1 :** Choisissez une pièce silencieuse, privée et peu éclairée dans votre maison. Votre chambre à coucher est un endroit idéal. Allongez-vous sur le dos, les genoux fléchis. Détendez votre bassin.

**Étape 2 :** Pour obtenir les meilleurs résultats, nous vous recommandons de vous détendre autant que possible, et de vous laisser aller à des pensées ou des souvenirs d'ordre sexuel, ou d'utiliser Viberecct comme préliminaires. **N'oubliez pas, il est très difficile d'obtenir une érection si vous êtes anxieux, inquiet et impatient. Ne vous concentrez pas sur l'utilisation de l'appareil. Concentrez-vous sur des pensées sexuelles.**

**N'oubliez pas :**



**Pensées sexuelles**

+



**Stimulation du nerf génital**

= Réponse sexuelle

**Étape 3 :** Exposez votre pénis, en abaissant votre slip afin de prévenir la constriction de la circulation sanguine par vos sous-vêtements. Si vous n'êtes pas circoncis, tirez sur votre prépuce pour exposer le gland de votre pénis. La meilleure position est couché dans le lit avec vos genoux partiellement pliés pour détendre vos muscles pelviens.

**Étape 4 :** Pour préparer votre pénis pour la stimulation vibratoire, il est nécessaire d'exposer les antennes nerveuses qui se trouvent sur la surface de votre pénis, en particulier sur le gland.

## Maintenant, faites l'exercice suivant !



« Bulbocavernosus reflex ».

**A.** En utilisant une main ou les deux, prenez doucement votre gland entre le pouce et l'index. Prenez seulement le gland et non l'anneau (couronne) de votre pénis.



A



B1



B2

**B.** Étirez doucement votre pénis en l'air jusqu'à ce qu'il atteigne sa limite normale, comme indiqué sur l'image B1. Tendez puis relâchez sans lâcher votre gland. Après plusieurs étirements et relâchements toutes les 2 à 3 secondes, vous devriez sentir votre pénis et vos muscles pelviens se contracter très rapidement et résister à votre traction douce pendant une demi-seconde à peine après chaque traction. N'étirez jamais votre pénis à l'excès, juste assez pour atteindre sa longueur normale lorsque vous êtes en érection.

ÉTIREZ.....RELÂCHEZ.....ÉTIREZ.....RELÂCHEZ....(B1-B2).

**C.** Cette « réaction de retrait » est un réflexe corporel tout à fait normal et indolore. C'est ce qu'on appelle le **réflexe bulbo-caverneux**. Lorsque vous étirez doucement votre pénis jusqu'à sa limite, votre pénis se rétracte rapidement. Ce mouvement est causé par la contraction réflexe des nombreux muscles dans la région pelvienne, y compris les muscles de rigidité, l'anus, et le muscle de contrôle urinaire (sphincter). Vous devez peut-être répéter cet exercice pour bien assimiler cette technique.

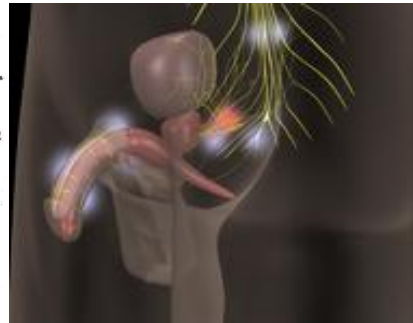
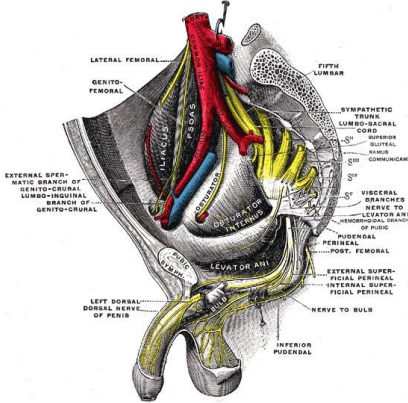
**D.** Une fois que vous aurez appris cette technique, vous pourrez tirer doucement sur votre pénis jusqu'à son allongement normal et le relâcher pour susciter ce réflexe de manière répétée une fois tous les 2 à 3 secondes. Il ne s'agit pas de frotter votre pénis, mais de tirer doucement et de relâcher. Appliquez cette technique pendant 2 à 3 minutes (à intervalles de 2 à 3 secondes). Une fois que vous effectuez cet exercice correctement, vous pouvez vous attendre à un engorgement progressif de votre pénis, en particulier du gland, et à une rigidité.

**Étape 5 :** Placez l'appareil dans votre main dominante, comme illustré ci-dessous :

Vous pouvez choisir d'utiliser une petite quantité de lotion ou de lubrifiant.



**Étape 6 :** Mettez l'appareil en marche en appuyant sur le bouton Marche/Arrêt sur le pavé tactile. L'appareil est prêt, mais aucune vibration ne se produira tant que vous n'aurez pas amené les deux parties ensemble en serrant la poignée.



**Étape 7 :** Gardez votre pénis doucement tendu par l'appareil tout en stimulant. Appliquez une pression sur les deux bras de l'appareil en fermant les doigts. L'appareil s'active.



**Étape 8 :** Amenez les plaquettes vibrantes en contact avec la surface des deux côtés de votre pénis **étiré**. Concentrez-vous sur le gland. Gardez votre pénis doucement étiré. L'appareil Viberec va maintenant stimuler votre pénis. Vous pouvez augmenter la pression et la sensation en mettant votre main et la poignée plus près de l'extrémité vibrante de l'appareil, voire en appuyant davantage avec votre main libre sur l'extrémité vibrante. Vous devriez trouver un « point de prédilection » sur votre pénis où les sensations sont les plus fortes. Appliquez le Viberec sur le point de prédilection. Remarque : Vous ne devez jamais serrer l'appareil trop fort, car cela peut endommager à la fois l'appareil ou votre pénis.

**Étape 9 :** Lorsque vous stimulez la surface du pénis, vous pouvez choisir d'augmenter l'intensité de la stimulation en appuyant sur les boutons de réglage de fréquence avec le pouce qui tient le boîtier supérieur. Commencez avec la fréquence la plus basse. Vous pouvez aussi changer le mode à A : Supérieur uniquement B : Inférieur uniquement et C : Les deux.

**Étape 10 :** Si les sensations sont trop intenses ou si vous souhaitez arrêter immédiatement l'appareil, il vous suffira de relâcher votre main et l'appareil s'arrêtera immédiatement. Vous pouvez également diminuer l'intensité de la stimulation en réduisant la fréquence.

**Étape 11 :** Continuez à stimuler la tige et le gland. **Concentrez-vous principalement sur le gland.** Si vous vous sentez une zone qui est particulièrement sensible, alors maintenez-y l'appareil pendant 3 à 10 minutes environ en fonction de votre corps et de la situation. **Il est important de vous détendre complètement et de vous concentrer sur des pensées de nature sexuelle. Réflexes et trajectoires sexuels ne fonctionneront pas dans un environnement non détendu.** Le processus prend quelques minutes et n'est PAS immédiat ! Vous pouvez sentir votre pénis se remplir lentement de sang et devenir plus ferme. L'appareil s'ouvrira facilement et progressivement pour accueillir le pénis agrandi.

**Étape 12 :** Vous pouvez facilement désactiver l'appareil en l'éteignant, ou tout simplement relâcher votre main et libérer la pression. Appuyez sur le bouton Marche/Arrêt pendant 3 secondes et l'appareil s'éteint.

Une fois que vous avez atteint une rigidité optimale, relâchez votre emprise et mettez l'appareil de côté. Vous pouvez commencer le rapport sexuel si votre rigidité est satisfaisante.

**Remarque : Tous les hommes ne réagissent pas forcément à la stimulation de Viberec au début. Cela peut demander plusieurs séances jusqu'à ce que vous soyez à l'aise avec le fonctionnement de l'appareil.**

**Pour les hommes qui utilisent l'appareil à des fins de rééducation, nous vous recommandons de l'utiliser quotidiennement pendant 7 à 10 minutes dans un cadre sexuel pour améliorer la récupération de la réponse sexuelle.**

## NETTOYAGE

Pour vous assurer que votre **Viberect®** est toujours prêt à l'emploi, il est recommandé de nettoyer les deux plaquettes vibrantes et toute la surface, et de recharger la batterie après chaque utilisation.

### Utilisation personnelle

Essayez l'extérieur du vibromasseur avec un chiffon sec ou imbibé d'alcool. N'immergez pas le vibromasseur dans un liquide quel qu'il soit.

Il est important d'essuyer et d'enlever toute lotion ou humidité des plaquettes ainsi que du corps de l'appareil après chaque utilisation avec un chiffon propre et sec et de les essuyer avec des tampons d'alcool.

### Utilisation en milieu clinique

Le personnel qui nettoie l'appareil doit toujours porter des gants sans latex pour sa protection personnelle. L'appareil doit être nettoyé immédiatement après chaque utilisation.

Retirez les deux plaquettes de contact et jetez-les. Installez des plaquettes neuves après chaque utilisation par une personne différente.

Nettoyez l'appareil avec un chiffon imbibé d'eau savonneuse suivi d'un nettoyage en frottant avec des tampons d'alcool.

## Retrait et remplacement des plaquettes du Viberect®

Si les plaquettes commencent à montrer des signes d'usure et/ou de dégradation, remplacez-les immédiatement. Plus précisément, ① vérifiez la surface du surmoulage des plaquettes pour déceler tout signe d'usure/de dégradation et remplacez-les si nécessaire, et ② vérifiez l'intégrité de l'ensemble formé de la plaquette et du surmoulage de la plaquette. Il suffit de tirer sur chaque plaquette et de l'extraire directement du corps de l'appareil (voir l'image). Installez des plaquettes neuves en les enfonçant tout simplement dans le support de plaquette. Assurez-vous que l'appareil est ETEINT lors du remplacement des plaquettes. Jetez les plaquettes usagées dans une poubelle fermée.



Sens de traction pour retirer les plaquettes de contact

← Plaquettes de contact et surmoulages de plaquette

**Vous pouvez acheter des plaquettes supplémentaires sur**  
[www.reflexonic.com](http://www.reflexonic.com)

## Informations de contact :

### Service clients :

Customerservice@reflexonic.com (méthode recommandée et la plus efficace)

Tél. : 001.717.267.1155 9 h – 16 h 30, M-F USA-heure normale de l'Est

Fax gratuit : 800.886.1470 et 717.267.0364

---

### Reflexonic, LLC

*Innovative Urological Solutions*

5504 Skye Avenue

Chambersburg, PA 17202 ÉTATS-UNIS

## SYSTÈME DE STIMULATION VIBRATOIRE PÉNIEN VIBERECT® SPÉCIFICATIONS PRODUIT

---

Alimentation électrique : (Pour région U.E.).....  
Puissance SL (AULT) MENB1010A0903F01 avec prises murales spécifiques du pays

Plage de fréquence (avec batterie totalement chargée) ..... 70 - 110 Hz

Amplitude (crête à crête)..... 2,0 mm






Batterie..... Ni-MH, 4 AA rechargeables

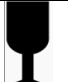
Température .....  
Éviter d'utiliser Viberecct à des températures supérieures à 35 °C ou 95 °F

Stockage..... température ambiante 20 à 25 °C (68 à 77 °F)

Température de transport entre -17 à +37 °C (0 à 100 °F) et humidité relative de 85 % max.

## Tableau des symboles

Symbole	Signification
	Code de lot
	Numéro de référence
	Consultez le mode d'emploi
	Pièce appliquée de type B. « Type de protection contre les chocs électriques »
	Mettre au rebut conformément à la réglementation (voir page 4)

Symbole	Signification
	Mise en garde
	Ne pas utiliser si l'emballage est endommagé
	Fabricant et date de fabrication
	Fragile